

DIRETORIA DE AVALIAÇÃO
DA EDUCAÇÃO BÁSICA
DAEB

A REDAÇÃO DO ENEM

CARTILHA DO(A) PARTICIPANTE

COM DISLEXIA

20
24

enem2024
Exame Nacional do Ensino Médio



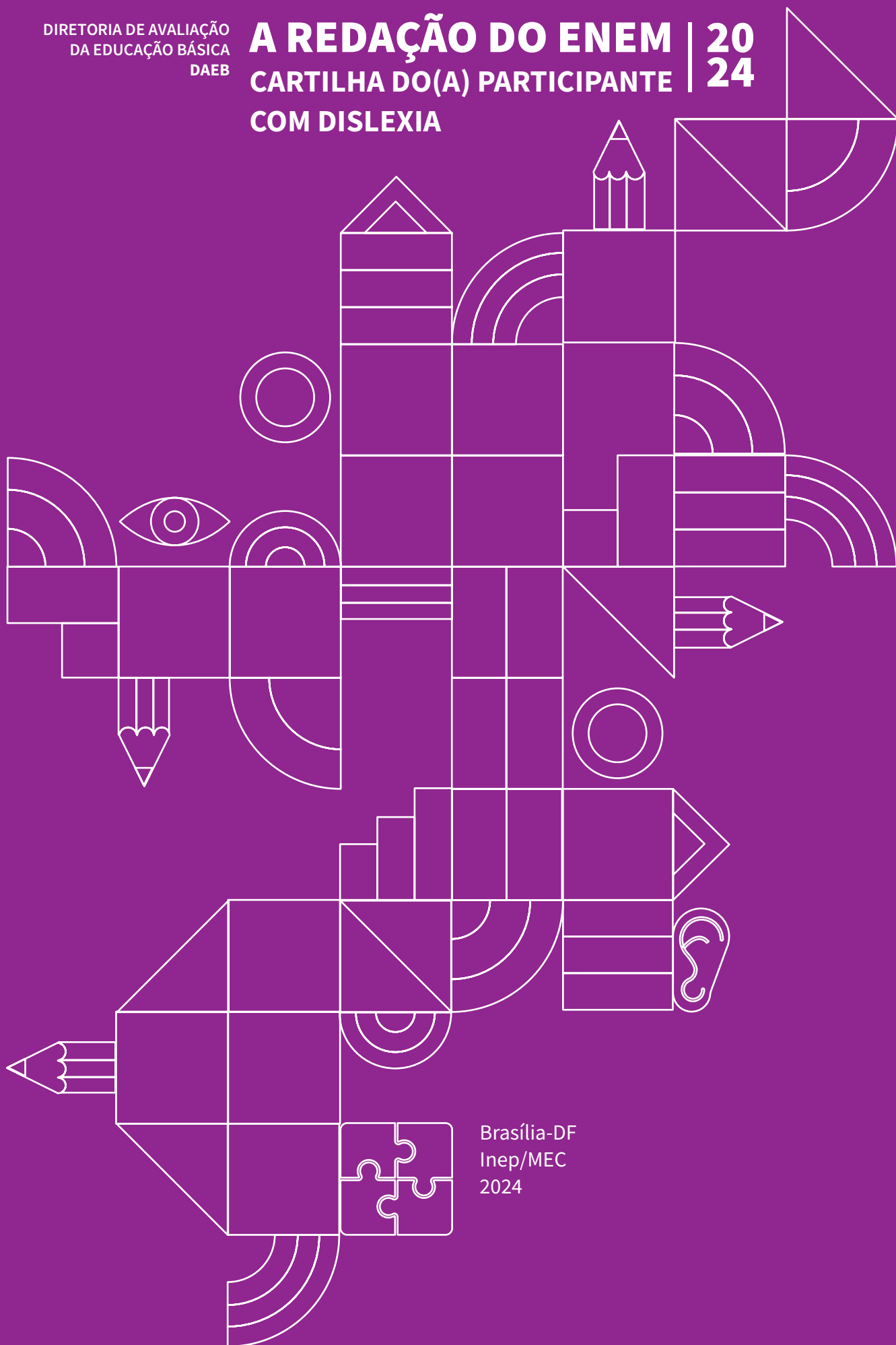
INEP

MINISTÉRIO DA
EDUCAÇÃO

DIRETORIA DE AVALIAÇÃO
DA EDUCAÇÃO BÁSICA
DAEB

A REDAÇÃO DO ENEM | 2024

CARTILHA DO(A) PARTICIPANTE COM DISLEXIA



Brasília-DF
Inep/MEC
2024



Instituto Nacional de Estudos e Pesquisas Educacionais Anísio Teixeira (Inep)
É permitida a reprodução total ou parcial desta publicação, desde que citada a fonte.

DIRETORIA DE AVALIAÇÃO DA EDUCAÇÃO BÁSICA (DAEB)

COORDENAÇÃO-GERAL DE EXAMES E INSTRUMENTOS (CGEI)
Patrícia Vieira Nunes

COORDENAÇÃO TÉCNICA DE EXAMES E INSTRUMENTOS (CTEI)
André Augusto Fernandes Pedro

COORDENAÇÃO PEDAGÓGICA DE EXAMES E INSTRUMENTOS (CPEI)
Taise Pereira Liocádio

DIVISÃO DA COORDENAÇÃO PEDAGÓGICA
Shirley Franx Silva Alexandre
Cléia de Jesus Macedo Amorim (Substituta)

SERVIÇO DA COORDENAÇÃO TÉCNICA
Gustavo Caetano Oliveira de Faria Almeida
Anarcisa de Freitas Nascimento (Substituta)

EQUIPE PEDAGÓGICA CGEI
Adriana de Oliveira Barbosa
Aline Pinto Barbosa
Cleiton da Silva Dantas
João Fonseca de Oliveira
Maria Vilar Ramalho Ramos
Marina Nunes Teixeira Soares
Vanessa Cardoso Tomaz

REVISÃO PEDAGÓGICA E LINGÜÍSTICA
Pollianna de Fátima Santos Freire (Apoio técnico)

DIRETORIA DE ESTUDOS EDUCACIONAIS (DIRED)

COORDENAÇÃO-GERAL DE EDITORAÇÃO E PUBLICAÇÕES (CGEP)
Priscila Pereira Santos

DIVISÃO DE PERIÓDICOS (DPE)
Roshni Mariana de Mateus

DIVISÃO DE PRODUÇÃO EDITORIAL (DPR)
Ricardo César Blezer

APOIO EDITORIAL
Janaína da Costa Santos

REVISÃO GRÁFICA
Érika Janaína de Oliveira Saraiva

PROJETO GRÁFICO CAPA/MIOLO
Marcos Hartwich/Raphael C. Freitas

DIAGRAMAÇÃO E ARTE-FINAL
Raphael C. Freitas

ILUSTRAÇÕES
Todas as ilustrações presentes nesta Cartilha foram extraídas do site <https://storyset.com>. Illustrations by Freepik Storyset

Publicada *on-line* em outubro de 2024.

Inep/MEC – Instituto Nacional de Estudos e Pesquisas Educacionais Anísio Teixeira

Setor de Indústrias Gráficas - Quadra 04 - Lote 327, Térreo, Ala B

CEP 70.610-908 – Brasília-DF – Brasil

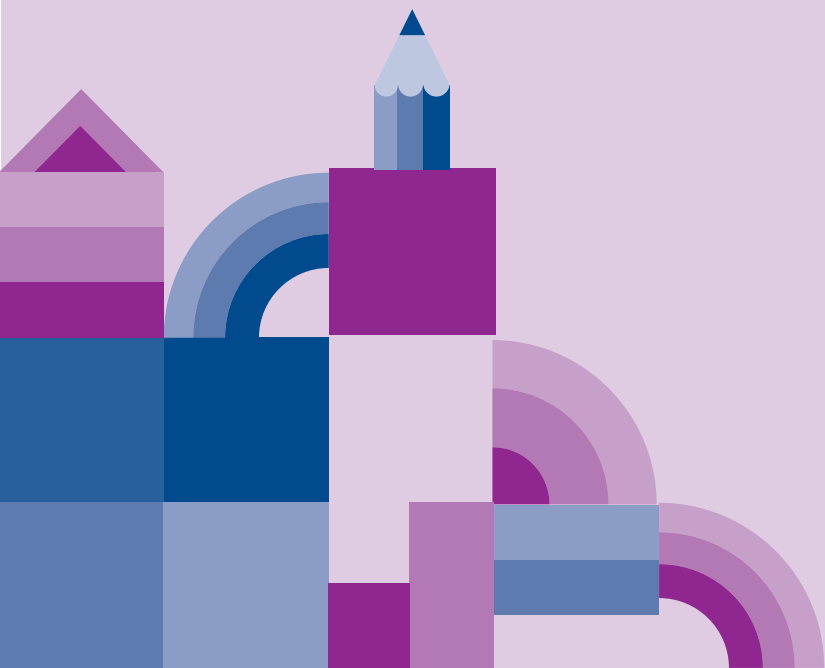
Fones: (61) 2022-3070

dired.publicacoes@inep.gov.br - <http://publicacoes.inep.gov.br>

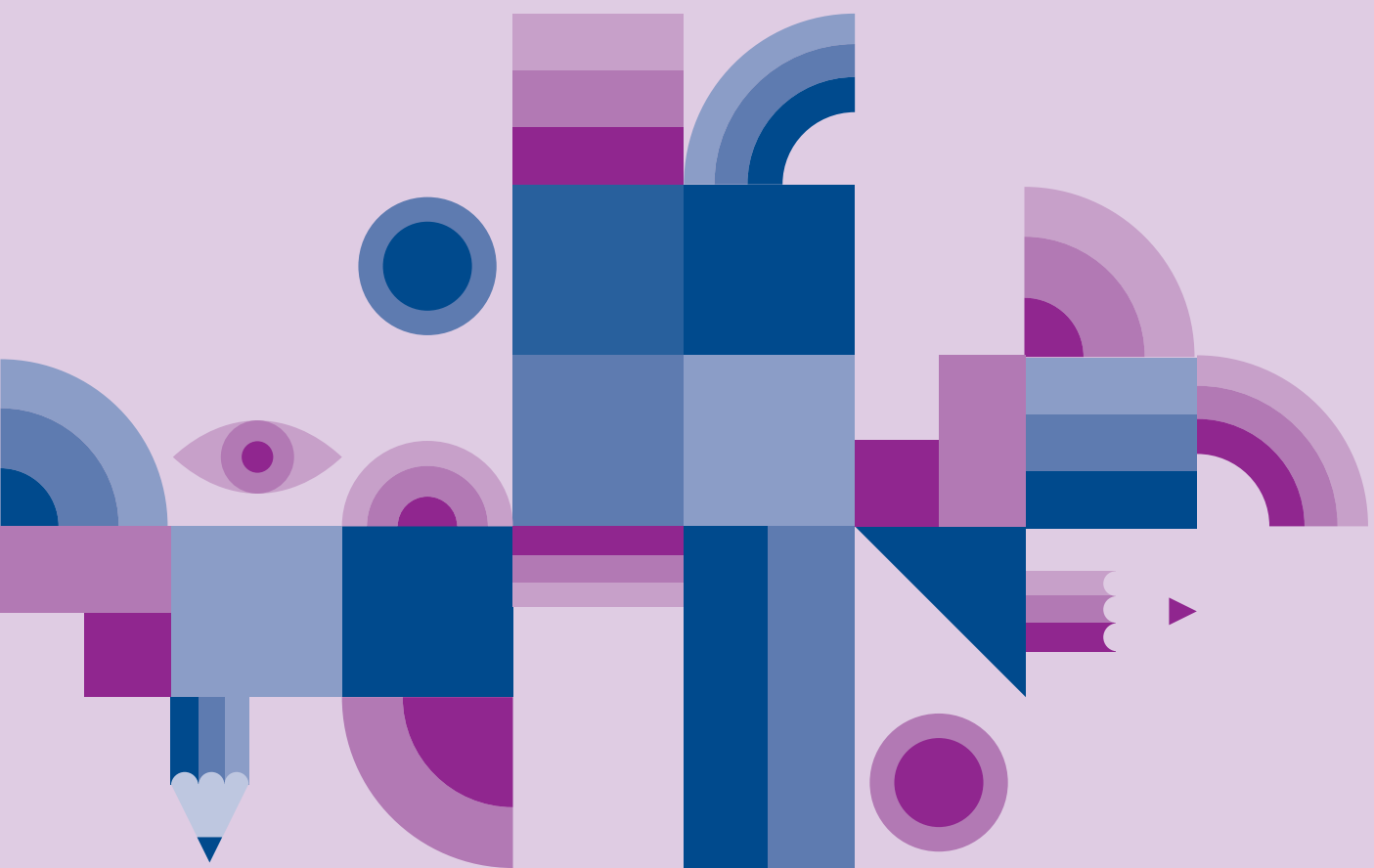
SUMÁRIO

ESTA PUBLICAÇÃO POSSUI SUMÁRIO INTERATIVO
PARA RETORNAR AO SUMÁRIO, CLIQUE NO NÚMERO
DA PÁGINA EM CADA SEÇÃO

INFORMAÇÕES IMPORTANTES PARA PARTICIPANTES COM DISLEXIA.....	6
CARACTERÍSTICAS GERAIS DA DISLEXIA.....	9
DURANTE A PROVA DE REDAÇÃO DO ENEM.....	10
.....	
AVALIAÇÃO DA REDAÇÃO DE PARTICIPANTES DISLÉXICOS(AS) EM CADA UMA DAS COMPETÊNCIAS DA MATRIZ DE REFERÊNCIA PARA REDAÇÃO DO ENEM	11
COMPETÊNCIA I	12
COMPETÊNCIA II	14
COMPETÊNCIA III	16
COMPETÊNCIA IV	18
COMPETÊNCIA V	19
.....	
CONSIDERAÇÕES FINAIS.....	22



INFORMAÇÕES IMPORTANTES PARA PARTICIPANTES COM DISLEXIA



Caro(a) participante com dislexia,

Nesta Cartilha, apresentaremos as características da escrita de pessoas com dislexia e o modo como suas redações serão corrigidas. Embora a avaliação das redações de participantes que se declararam disléxicos(as) seja feita por pessoas experientes, respeitando-se as características inerentes a essa condição, é importante que você leia também a Cartilha do(a) Participante, direcionadas a todas as pessoas inscritas no Enem 2024¹, porque nela há informações sobre a maneira como as redações serão corrigidas, como será atribuída a nota, quais são os critérios usados durante a avaliação e por que uma redação pode receber nota 0 (zero).

Você certamente sabe que pessoas com dislexia podem encontrar dificuldades na leitura de textos, no planejamento, na elaboração e na escrita de redações. Isso acontece porque existem diferentes tipos e graus de dislexia. Além disso, algumas pessoas apresentam outros transtornos em associação, como o Transtorno do Déficit de Atenção e Hiperatividade (TDAH) ou o Transtorno do Desenvolvimento da Linguagem (TDL).

A partir do reconhecimento dessas características, não só as escolas devem se adequar para atender a participantes com esse diagnóstico, mas também os exames, os vestibulares e os concursos precisam se adaptar às necessidades dos(as) participantes. A obrigatoriedade de oferecer acessibilidade a pessoas consideradas disléxicas está prevista no inciso VI § 30 da Lei n.º 13.146 de 6 de julho de 2015 — Estatuto da Pessoa com Deficiência². O texto dessa lei assegura critérios adequados de avaliação das provas escritas discursivas ou de redação para o ingresso em cursos de nível superior, de acordo com as características linguísticas da pessoa com deficiência.

Atento a isso, o Inep disponibilizou recursos de acessibilidade para os(as) participantes com dislexia que farão as provas do Enem 2024, a fim de tornar possível o direito à equidade e garantir a inclusão por meio de medidas adaptativas durante todos os momentos da realização do Exame. Para receber esse tratamento diferenciado, você precisa apresentar documentação que ateste a condição e a efetiva necessidade dos recursos e dos serviços profissionais solicitados. Esses recursos concedidos pelo Inep estão previstos no Edital do Enem 2024. Mesmo assim, a seguir, vamos destacá-los para você.

¹ Disponível em: <https://www.in.gov.br/en/web/dou/-/edital-n-51-de-10-de-maio-de-2024-559158847>.

² Disponível em: https://www.planalto.gov.br/ccivil_03/_ato2015-2018/2015/lei/l13146.htm.

- a) Auxílio para leitura:** serviço especializado prestado por profissional capacitado(a) para realizar a leitura de textos, inclusive para pessoas com dislexia.
- b) Auxílio para transcrição:** serviço especializado prestado por profissional capacitado(a) para transcrever as respostas do(a) participante para o Cartão-Resposta e para a Folha de Redação.
- c) Tempo adicional:** tempo adicional de 60 minutos em cada dia do Exame, concedido caso o documento comprobatório tenha sido aprovado.

Caso a sua solicitação de atendimento especial tenha sido aceita, o Inep concederá os recursos deferidos porque entende que o atendimento especializado considera as necessidades de atendimento de todos(as) os(as) participantes.

Além dessas medidas, o Inep, ainda pensando nesse processo de inclusão, oferecerá a avaliação diferenciada da prova de redação. Anualmente, uma equipe de profissionais passa por um Curso de Capacitação de Avaliadores(as) para conhecer e entender os critérios gerais de avaliação adotados pelo Inep. Outra capacitação é oferecida à equipe de avaliadores(as) que irão analisar os padrões de escrita de pessoas com dislexia e que considerará, na avaliação das redações do Enem, as dificuldades de escrita desses(as) participantes.

A seguir, apresentaremos algumas informações gerais e outras mais pontuais sobre a dislexia, suas principais características e o que será considerado na avaliação de sua redação.



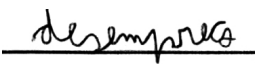
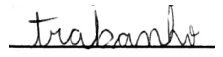

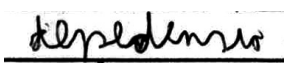
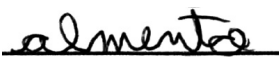
CARACTERÍSTICAS GERAIS DA DISLEXIA



Você já sabe que a dislexia é um transtorno específico de aprendizagem que leva a dificuldades de leitura e escrita. Essas dificuldades podem resultar, por exemplo, em leitura imprecisa e/ou não fluente, causando um impacto na capacidade de compreender um texto. A leitura imprecisa ou lenta de palavras, sendo realizada mediante muito esforço, faz que o(a) participante entenda um texto de forma diferente do que está escrito. Consequentemente, a interpretação também fica prejudicada. Nesse caso, chame o(a) profissional leitor(a) para ajudar você e peça que ele(a) que leia os textos em voz alta.

Além das dificuldades de leitura, pessoas com dislexia podem apresentar dificuldades de grafia, a exemplo do traçado irregular das letras, que prejudica a compreensão do que está escrito na redação. Quando a grafia é ilegível, isto é, não é possível ler e entender o que está escrito, a redação deixa de ser avaliada em todas as competências. Caso essa seja sua dificuldade, peça a ajuda do(a) profissional transcritor(a).

Outra dificuldade de grafia igualmente identificada em textos de disléxicos diz respeito à escrita correta das palavras — a ortografia. Por isso, é comum encontrar “erros” de escrita em textos produzidos por pessoas com dislexia. Sobre isso, mostraremos a seguir alguns exemplos reais encontrados em produções escritas de participantes com dislexia do Enem de 2023.

	A troca da letra “G” pela letra “C”. A grafia deveria ser: DESEMPREGO.
	Confusão com os dígrafos “NH” e “LH”. A grafia deveria ser: TRABALHO.
	Falta da letra “S”, além da troca da letra “l” pela letra “E”. A grafia deveria ser: DISCRIMINANDO.
	A inversão da letra “C” pela letra “S”, além da falta da letra “N” na segunda sílaba. A grafia deveria ser: DEPENDÊNCIA.
	A troca da letra “U” pela letra “L”, pela semelhança do som. A grafia deveria ser: AUMENTO.

Essas e outras informações sobre o perfil de escrita dos(as) disléxicos(as) tornam possível a elaboração de critérios de avaliação mais justos e compatíveis com as características linguísticas desse grupo de participantes, garantindo acessibilidade e equidade. Explicaremos esses critérios a seguir.



DURANTE A PROVA DE REDAÇÃO DO ENEM

Os desafios que os(as) participantes com dislexia enfrentam não constituem obstáculos intransponíveis. Por isso, gostaríamos de sugerir ações que poderão auxiliar os(as) participantes com dislexia durante a prova de redação, conforme exposto a seguir.

- Analise o tema da redação e os assuntos dos textos motivadores.
- Pergunte a si mesmo(a) como eles poderiam se relacionar.
- Reflita sobre o que você já sabe sobre o tema da redação e sobre a relação com a ideia dos textos motivadores.
- Liste os detalhes principais que apoiam a relação que você estabeleceu entre o tema e os argumentos.
- Anote esses tópicos em um quadro na lateral da folha de rascunho.
- Faça um quadro para as ideias da introdução, outro para as ideias do desenvolvimento e outro para as ideias da conclusão.
- Anote os pontos principais que legitimem uma ideia e uma posição sobre o que você está defendendo no seu texto e coloque no quadro do desenvolvimento do texto.
- Anote os pontos principais da proposta de intervenção e coloque no quadro da conclusão para que você consiga organizar melhor o seu texto.
- Limite o tamanho de suas frases e evite escrever um período (oração) muito longo, que faça você se perder no raciocínio.
- Revise o texto dentro do tempo que você tem; para isso, o auxílio do(a) leitor(a) será importante.
- Quando o(a) leitor(a) fizer a leitura de sua redação, verifique se o que você quis escrever está claro.

AVALIAÇÃO DA REDAÇÃO DE PARTICIPANTES DISLÉXICOS(AS) EM CADA UMA DAS COMPETÊNCIAS DA MATRIZ DE REFERÊNCIA PARA REDAÇÃO DO ENEM



COMPETÊNCIA I



DEMONSTRAR DOMÍNIO DA MODALIDADE ESCRITA FORMAL DA LÍNGUA PORTUGUESA

Esta competência analisa a habilidade de escrever de acordo com a norma padrão da língua portuguesa, incluindo o conhecimento das regras gramaticais, de ortografia, de acentuação, de construção adequada de frases (sintaxe) e o uso adequado de registro formal.

Considerando as dificuldades linguísticas dos(as) participantes com dislexia, que tornam a leitura e a escrita mais trabalhosas e, conseqüentemente, exigem um esforço maior durante a elaboração de textos, serão avaliados, de forma diferenciada, na Competência I, os seguintes desvios de escrita, desde que o texto seja legível e compreensível para os(as) avaliadores(as).

- Substituições de letras, sílabas ou palavras visualmente semelhantes (m-n, i-j, v-u, p-b, b-d, p-q- e q-g).
- Substituições de letras com sons semelhantes (/v/-/f/, /g/-/c/, /d/-/t/, /p/-/b/, /s/-/z/ e /j/-/x/).
- Escrita espelhada (“s”, “z”, “g”, “j”, “q”, “y”) e inversão de letras (por exemplo, “prate” em vez de “parte”); e de sílabas (“casapete” em vez de “capacete”).
- Hipossegmentação (“derepente” em vez de “de repente”) e hipersegmentação (“em quanto” em vez de “enquanto”).
- Ocorrência de pseudopalavras, ou seja, quando o(a) participante não consegue escrever a palavra, mas esta é compreendida pelo contexto (“arquela” em vez de “aquarela”).
- Inversão de elementos do texto na escrita (“A carta primeira da Constituição foi escrita...” em vez de “A primeira carta da Constituição foi escrita...”).
- Falhas na pontuação e na acentuação de palavras.
- Frases construídas com o uso excessivo de voz passiva e falhas na concatenação das ideias ocasionada pela dificuldade de uso do vocabulário.

- Frases predominantemente escritas na voz passiva, com orações longas, desde que não fujam do tema e do estilo do texto.
- Frases curtas e diretas, mas que mantêm tanto o caráter dissertativo-argumentativo do texto quanto a associação com a ideia principal e o assunto amplo dos textos motivadores.

Portanto, os desvios de escrita dos(as) participantes com dislexia serão avaliados de forma especial, considerando-se a quantidade de desvios, a legibilidade do texto e os critérios gerais da Competência I. Portanto, se você teve o pedido de auxílio de um(a) transcritor(a) deferido, peça auxílio a esse(a) profissional na transcrição da sua redação.

Em várias redações, é possível observar problemas relacionados à estrutura sintática e à organização das ideias do texto. Além dos casos mencionados, há redações em que se observam problemas relacionados à ausência de vocábulos, de conectivos e de pontuação. Essas situações também tornam o texto ou parte dele incompreensível, o que afetará a nota da sua redação. Por isso, utilize o auxílio do leitor(a) e/ou do transcritor(a) sempre que precisar. Não se esqueça de que você dispõe de tempo extra.

Ainda que a Competência I considere aspectos característicos da escrita dos(as) disléxicos(as) no processo de avaliação, esse processo é sempre pautado na Matriz de Referência para Redação e, pelas razões mencionadas, nas provas de participantes com dislexia, esses desvios serão avaliados de modo especial para evitar que sejam supervalorizados.

A seguir, mostraremos o trecho de uma redação de um(a) participante disléxico(a) do Enem 2023 que apresentou problemas em um ou mais aspectos no domínio da modalidade escrita formal.

O enfrentamento da invisibilidade do trabalho de **cundado** Realizado pela mulher no brasil não é muito famozo mais podemos ver em muitas famílias pois muitas vezes a mulher é sobre carregada por servisos filhos e cuida de casa ainda mais **condo** não tem **niguei** pra ajuda pois é como se tivese invisibilidade pois **niguei** ve o trabalho realizado pela mulher no brasil so vai aumentando pois com as novas inteligencia artifisial jeram desemprego aumentando os desempregados assim não tendo nada pra fazer aumentando a taxa de proquiação assim tendo mais trabalho [...].

No trecho da redação precedente, é possível observar problemas relacionados à estrutura sintática, além de muitos desvios relacionados à ortografia, como a substituição de letras com sons semelhantes na palavra “**desemprego**” (desemprego); a presença de pseudopalavras em “**cundado**” (cuidado), “**condo**” (quando), na linha 4, e “**nigui**” (ninguém). Também verificamos a presença de hipersegmentação, que resultou na palavra “**sobre caregada**”. Todos esses “erros” acarretaram a diminuição da nota do(a) participante, pois, como mencionado, os desvios de escrita dos(as) participantes com dislexia serão avaliados de forma especial, mas levando em consideração os critérios gerais da Competência I. Portanto, é importante estar atento à quantidade desses desvios.

COMPETÊNCIA II



COMPREENDER A PROPOSTA DE REDAÇÃO E APLICAR CONCEITOS DAS VÁRIAS ÁREAS DE CONHECIMENTO PARA DESENVOLVER O TEMA, DENTRO DOS LIMITES DO TEXTO DISSERTATIVO-ARGUMENTATIVO

A Competência II avaliará a sua capacidade de compreender o tema proposto e como você aplicará esse conhecimento na escrita de um texto dissertativo-argumentativo. Por isso, sabendo das habilidades que pessoas com dislexia têm em compreender aquilo que escutam com atenção, é importante pedir o auxílio de um(a) leitor(a).

O comando da prova oferecerá um tema específico. Os textos motivadores trazem, em seu conteúdo, o assunto ao qual o tema estará relacionado. É preciso, então, identificar o assunto, reconhecer a ideia principal em cada texto motivador e buscar entender qual é o provável objetivo dos(as) autores(as). Esses procedimentos vão ajudar a ter ideias e a formular um ponto de vista. Para auxiliar na compreensão do texto e evitar que haja falha na leitura, peça auxílio do(a) leitor(a). Você pode usar a folha de rascunho da prova para anotar as ideias principais ou construir, por exemplo, um mapa mental. Utilize as estratégias que você achar mais convenientes para ajudar a visualizar a relação do tema com os textos motivadores e a organizar as suas ideias.

Não se esqueça de respeitar a estrutura do texto dissertativo-argumentativo. Esse tipo de texto exige que você demonstre seu ponto de vista e argumente para convencer o(a) leitor(a) de que você está com a razão. Isso pode ser um grande desafio para os(as) participantes com dislexia. Por isso, lembramos que narrar histórias ou escrever poemas levará à anulação da sua prova.

Pessoas com dislexia são completamente capazes de defender uma ideia e de superar desafios. Utilize suas habilidades para defender um ponto de vista de acordo com o tema e com os textos motivadores, mas tenha atenção, evite transcreever trechos dos textos motivadores, pois isso será considerado cópia e poderá fazer você perder pontos ou, até mesmo, ter a sua prova de redação anulada. É preciso ter cuidado também para que o seu ponto de vista e a defesa estejam de acordo com o tema. Para escrever as ideias de forma clara e objetiva, conte com o auxílio do(a) leitor(a) durante a prova. Ao escutar a própria redação, você poderá verificar se o texto está escrito de forma coesa, clara, objetiva e coerente.

Outro aspecto avaliado na Competência II é a presença de **repertório sociocultural** no seu texto, ou seja, a utilização de conhecimentos adquiridos ao longo da sua vida escolar. Pode ser a citação de um fato, uma leitura ou experiência vivida, desde que você não transforme a sua redação em texto predominantemente narrativo.

A seguir, apresentaremos um exemplo de redação de um(a) participante com dislexia do Enem no ano de 2023.

Historicamente, a mulher desde o principio realizou o papel de cuidadora, sendo focalizado à mulher periférica ao sustento da casa, porém na Segunda Guerra Mundial, esse cenário mudou e o serviço fora de casa foi incentivado. Nisto posto, por ter sido um acontecimento relativamente recente ainda há bastante resquícios de lares sendo obrigação estritamente feminina o papel de serviços domésticos e de cuidado, tendo uma baixa valorização, juntamente ao mercado formal. Esse cenário causa um grande esgotamento e sobrecarga feminina no mercado de trabalho, além da desvalorização da sua mão de obra.

Nesta redação, podemos observar que o tema do Enem 2023 acerca dos “Desafios para o enfrentamento da invisibilidade do trabalho de cuidado realizado pela mulher no Brasil” foi abordado pelo(a) participante de forma completa, o que resultou em nota máxima nessa competência.

Sobre os desafios para o enfrentamento, o(a) participante registrou: **“Esse cenário causa um grande esgotamento e sobrecarga feminina no mercado”**.

Sobre a invisibilidade, houve a abordagem: **“além da desvalorização da sua mão de obra”**.

Sobre o trabalho de cuidado realizado pela mulher, houve a abordagem: **“Historicamente, a mulher desde o princípio realizou o papel de cuidadora”**.

Observamos, ainda, que há repertório legitimado quando o(a) participante menciona a Segunda Guerra Mundial, demonstrando conhecimento sobre o tema.

COMPETÊNCIA III

SELECIONAR, RELACIONAR E INTERPRETAR INFORMAÇÕES, FATOS, OPINIÕES E ARGUMENTOS EM DEFESA DE UM PONTO DE VISTA

A Competência III avaliará como você planeja e organiza as ideias do seu texto. Em primeiro lugar, o conteúdo precisa estar minimamente associado ao tema, e os argumentos precisam ser compreendidos pelo(a) avaliador(a). Por isso, suas ideias devem estar organizadas, desenvolvidas e bem explicadas. Defenda seu ponto de vista, apresentando uma sequência de ideias e fatos de acordo com o tema proposto e com os textos motivadores. Não se esqueça disso!

Como uma das características da escrita de texto das pessoas com dislexia é a dificuldade com a organização e com a sequenciação, sua prova será avaliada de forma diferenciada, desde que, na sua redação, o(a) avaliador(a) consiga identificar o parágrafo de introdução, os parágrafos de desenvolvimento e o parágrafo de conclusão.

A seguir, listamos para você algumas recomendações que podem auxiliá-lo(a) no planejamento da sua escrita.

1. Caso tenha obtido o auxílio de um(a) leitor(a), ele(a) poderá ler para você o tema da redação e os textos motivadores. É importante que você mantenha a atenção e o interesse durante esse momento.
2. Anote, na folha de rascunho, a ideia principal de cada texto motivador e selecione as ideias secundárias que você extraiu dos textos.

3. Não copie trechos dos textos motivadores.
4. Não fique explicando as ideias dos textos motivadores.
5. Você pode utilizar uma citação de um(a) filósofo(a), fazer referência a um filme ou a um fato histórico, um conto, um poema, um conceito sobre algo que você aprendeu ou que tenha relação com ciência, tecnologia ou cultura. Utilize o seu conhecimento para enriquecer a sua argumentação. É assim que o repertório sociocultural é avaliado.
6. Use a lateral da sua folha de rascunho para fazer uma lista em forma de tempestade de ideias antes de começar a escrever, mas reserve o espaço da folha de rascunho para redigir a redação antes de passá-la a limpo na folha principal.
7. Evite informações soltas, ou seja, as ideias precisam estar conectadas.
8. Tenha atenção para não fugir ao tema.

Apresentaremos a seguir o fragmento de uma redação produzida por um(a) participante disléxico do Enem de 2023. Nesta redação, podemos verificar falhas e lacunas que impediram o(a) participante de ter uma boa avaliação na Competência III.

Nas últimas décadas vêm-se tendo uma grande inflação etária na faixa dos idosos, gerando uma inverção etária. E isto também se cabe aos Jovens adultos e adultos, os quais vêm tendo cada vez menos filhos.

Contudo, em suma, a maioria das pessoas que tomam esta responsabilidade para si mesmo são as mulheres.

Observamos a falta de um projeto de texto, ou seja, o(a) participante não demonstrou ter feito um planejamento prévio da sua redação, parte importante para a concatenação das ideias na Competência III. Além disso, não houve o desenvolvimento esperado por meio dos argumentos (**faixa etária dos idosos, o que cabe aos jovens adultos e a responsabilidade das mulheres**), por meio dos quais o(a) participante poderia explicitar para o(a) leitor(a) a relação entre as informações registradas por ele(a) e a defesa de seu ponto de vista. Ao longo dos dois parágrafos, percebemos a perda de organização das ideias, gerando falhas e lacunas em seu texto.

COMPETÊNCIA IV



DEMONSTRAR CONHECIMENTO DOS MECANISMOS LINGÜÍSTICOS NECESSÁRIOS PARA A CONSTRUÇÃO DA ARGUMENTAÇÃO

A Competência IV tem como objetivo avaliar como você estrutura a sua redação, estabelecendo relações entre palavras, frases e parágrafos. Essa relação, denominada coesão das ideias, é feita por meio de recursos coesivos, como preposições, advérbios, conjunções e operadores argumentativos. Não adianta “decorar” uma lista deles; o mais importante é saber como e quando utilizá-los. Dependendo da intenção de quem os utiliza, eles ajudam a expressar diversos sentidos: causa, efeito, adição, oposição etc. Para lembrar desses recursos coesivos (e, entretanto, logo, pois etc.), sugerimos que você treine o uso em conversas no dia a dia e observe como são utilizados em diversos textos escritos. Vale destacar que, quanto maior for a sua frase, mais necessidade haverá do uso de conectivos. Evite o excesso de repetições em sua redação. Para isso, você pode se valer de sinônimos, numerais ou outras estratégias para substituir expressões já usadas. Outro detalhe igualmente importante é marcar as partes do texto com a separação em parágrafos. Cuidado para não escrever a redação em um único parágrafo.

Mesmo que treinem bastante, sabemos que, durante a prova, o esforço cognitivo de pessoas com dislexia poderá diminuir os mecanismos de memória e de atenção, provocando trocas, omissões ou inadequações no desenvolvimento do seu texto. Esses limites serão levados em consideração por avaliadores(as) experientes.

Veja o trecho de uma redação do Enem de 2023 em que o(a) participante recebeu nota máxima na Competência IV, pois demonstrou domínio sobre os aspectos da coesão textual (referencial e sequencial). Ele(a) fez uso correto dos operadores argumentativos, nos quais inseriu os elementos coesivos intraparágrafos (dentro dos parágrafos) e interparágrafos (entre os parágrafos), ligando as ideias na produção do texto.

Diante desse cenário, é notório a desinformação acadêmica no que tange à divulgação do papel da mulher no trabalho de cuidado. Para entender essa lógica, pode-se mencionar o documentário “Quando sinto que já sei”, o qual aborda a realidade do sistema educacional brasileiro, que se assemelha a um sistema industrial, em que tudo é reproduzido em série, e não há espaço para a formação crítica e social dos indivíduos. Sob essa perspectiva, as metodologias educativas não abordam sobre a importância das mulheres nas atividades laborais que visem à proteção de crianças e de idosos e, com isso, contribuem para a manutenção da invisibilidade, uma vez que os discentes desconhecem essa realidade e não se empenham para transformá-la. Por conseguinte, forma-se um ciclo de desigualdade social, que pode ser comprovado pelo estudo realizado pelo Programa da Nações Unidas para o Desenvolvimento (PNUD), segundo o qual os índices de desigualdade têm aumentado no Brasil. Além disso, há [...]

O(A) participante registrou elementos coesivos interparágrafos (entre os parágrafos) como podemos ver em “Diante desse cenário” e “Além disso”. Em relação a conectivos intraparágrafos (dentro dos parágrafos), podemos destacar os termos: “o qual”, “em que”, “Sob essa perspectiva”, “Por conseguinte”, entre outros elementos de coesão. Portanto, notamos que houve a presença expressiva de conectivos e operadores argumentativos, sem repetições e sem inadequações em toda a redação.

COMPETÊNCIA V

ELABORAR PROPOSTA DE INTERVENÇÃO PARA O PROBLEMA ABORDADO, RESPEITANDO OS DIREITOS HUMANOS

A Matriz de Referência para Redação mostra a importância da apresentação de uma proposta de intervenção que respeite os direitos humanos. Os(as) avaliadores(as) devem verificar se o(a) participante apresenta uma sugestão para enfrentar e superar o problema discutido.

Às vezes, o(a) participante conclui a redação sem apresentar estratégias de enfrentamento do problema. **Dizer que o problema existe e que precisa ser resolvido não é propor uma ação. A sugestão deve conter a ação, o agente, o modo ou meio, o efeito e um detalhamento.**

Para auxiliar nessa tarefa, antes de escrever o parágrafo de conclusão do seu texto, pense e anote as respostas para cada uma das perguntas a seguir.

- O que deve ser feito para enfrentar e superar o problema? **(a ação)**
- Quem será responsável por executar a ação? **(o agente)**
- Como será executada a ação? De que maneira? **(o modo ou meio)**
- O que se pretende ou o que se espera com tal ação? **(o efeito)**
- Quais detalhes devem ser citados, por meio de exemplos, especificações ou explicações, sobre a ação, o agente ou o modo? **(um detalhamento)**

Depois de responder, transforme as suas anotações em um parágrafo.

Cuidado para não fugir ao tema e ao assunto amplo ao escrever sua proposta de intervenção. Será atribuída nota 0 (zero) à Competência V, caso as ideias apresentadas possam ferir os princípios dos direitos humanos, como defender ideias contrárias à dignidade humana, à igualdade de direitos, ao reconhecimento e à valorização das diferenças e da diversidade, à laicidade do Estado, à democracia na educação, à transversalidade, vivência e globalidade, e à sustentabilidade socioambiental. Além de coerente com o tema, sua proposta deve ser executável, isto é, possível de ser realizada.

Veja o trecho da redação de um participante do Enem de 2023 que é exemplo de construção de parágrafo com proposta de intervenção de acordo com os critérios da Competência V. Os cinco elementos básicos são verificados aqui: a ação, o agente, o modo, o efeito e o detalhamento de um dos elementos. Essa dissertação recebeu a nota máxima nesta competência.

Urge, portanto, ressaltar como o combate ao machismo e a valorização da ação de cuidar é de suma importância para enfraquecer tais desafios. Além disso, **o Governo Federal** a melhor autoridade para solucionar esta problemática, deve **compartilhar os benefícios do cuidado**, que é essencial para a sociedade e a economia, **além de lutar contra a cultura do machismo, por meio de palestras, programas, investimentos públicos além da terapia psicanalítica funcional** que é um tratamento da aceitação da identidade e de valores pessoais. Com efeito de **tornar o Brasil um lugar melhor e mais igualitário de se viver**.

É possível verificar que o(a) participante descreveu a sua proposta de intervenção utilizando os cinco elementos básicos exigidos como critério de nota máxima para a elaboração desse parágrafo, conforme exposto a seguir.

A ação: **compartilhar os benefícios do cuidado [...] além de lutar contra a cultura do machismo.**

O agente: **o Governo Federal.**

O modo/meio: **por meio de palestras, programas, investimentos públicos [...] terapia psicanalítica funcional.**

O efeito: **tornar o Brasil um lugar melhor e mais igualitário de se viver.**

O detalhamento do modo em relação à terapia funcional: **um tratamento da aceitação da identidade e de valores pessoais.**



CONSIDERAÇÕES FINAIS

Esta Cartilha foi elaborada para os(as) participantes com dislexia, considerando-se as particularidades da escrita da pessoa disléxica. O Inep respeita essas particularidades, valoriza o potencial, os dons e os talentos de cada pessoa com dislexia, assim como reconhece as limitações inerentes às suas dificuldades de leitura e de escrita. Por isso, o Inep oferece recursos diferenciados durante todas as etapas do Exame, como tempo extra e o auxílio de um(a) leitor(a) e de um(a) transcritor(a), de forma que o processo avaliativo assegure o direito de igualdade entre todos(as) os(as) participantes. A dislexia não impede o(a) participante de ingressar em uma universidade; pelo contrário, com os mecanismos necessários, é possível a todas as pessoas disléxicas alcançarem esse sonho.

Ao levar em consideração as especificidades da escrita da pessoa com dislexia, o Inep ajuda a garantir uma nota mais justa e competitiva a essas pessoas, tornando o processo, de forma geral, mais equânime.

